

akce:

REKONSTRUKCE PŘÍSTUPOVÉHO SCHODIŠTĚ

investor:

na p.p.č. 2870; k.ú. Děčín

STATUTÁRNÍ MĚSTO DĚČÍN

místo stavby:

Mírové nám. 1175/5, Děčín IV-Podmokly, 40538 Děčín

katastrální území:

p.p.č. 2870

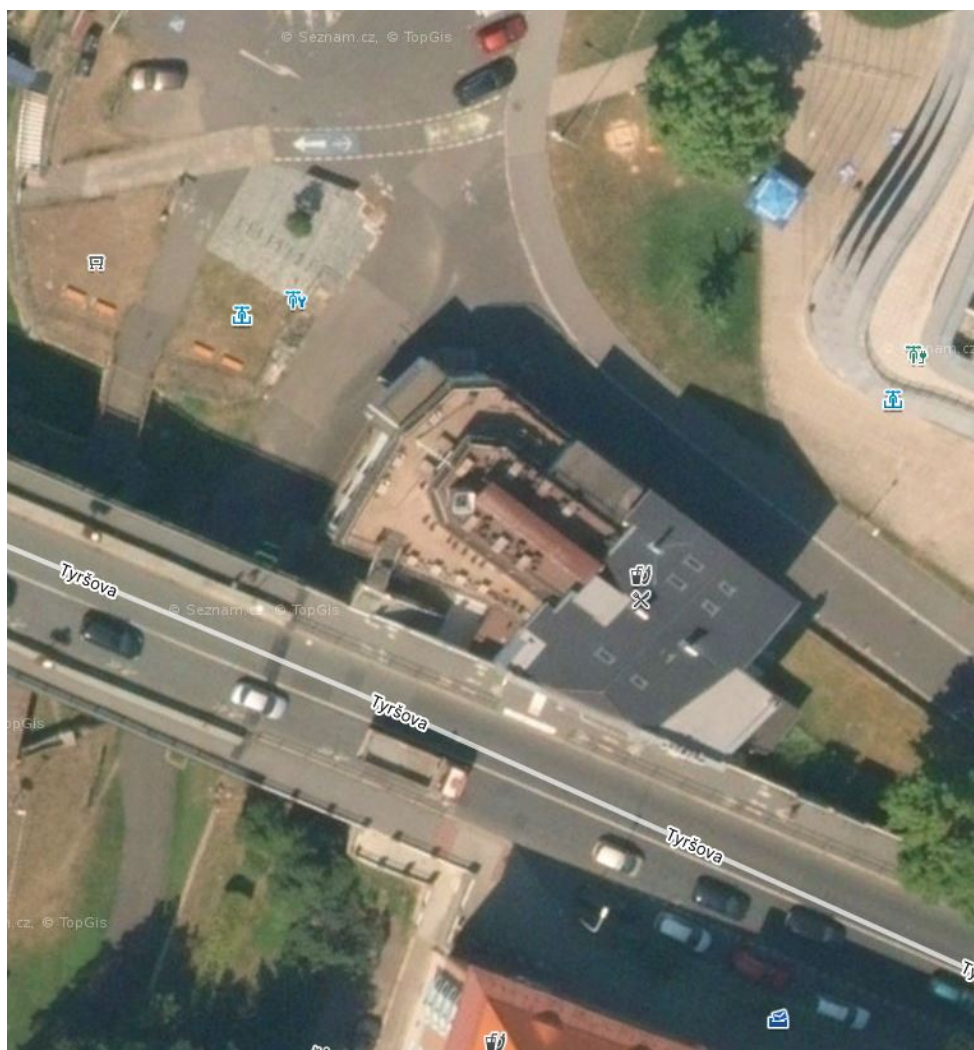
č. zakázky:

Děčín

stupeň:

692/2023

TD výběr zhotovitele



vypracoval: J. Matějčík

dne: 5.10.2023

OBSAH

TEXTOVÁ ČÁST

IDENTIKAČNÍ ÚDAJE	3
A 1. POPIS STAVBY	4
A 2. ZHODNOCENÍ STÁVAJÍCÍHO TECHNICKÉHO STAVU STAVBY	4
A 3. OKRAJOVÉ PODMÍNKY	5
A 4. TECHNICKÉ ŘEŠENÍ OPRAVY	6
A 4.1. BOURACÍ PRÁCE	7
A 4.2. STAVEBNÍ PRÁCE	8-9
A 5. FOTODOKUMENTACE	10-11
A 6. KM	12
A 7. LV	13

VÝKRESOVÁ ČÁST

C.1 SITUACE ŠIRŠÍCH VZTAHŮ	1:...
C.2 ZÁKRES DO KOPIE Z KM	1:...
D.1.1.1 SCHODIŠTĚ – STÁVAJÍCÍ STAV/DEMOLICE	1:50
D.1.1.2 SCHODIŠTĚ – NAVRHOVANÝ STAV	1:50



IDENTIFIKAČNÍ ÚDAJE ZPRACOVATELE TD

hlavní projektant:

NORDARCH s.r.o.

IČ:64051056, DIČ:CZ64051056

Oldřichovská 14, 405 02 Děčín

zodpovědný projektant:

Ing. Jaromír Matějčík

ČKAIT: 0401762

autorizovaný inženýr v oboru pozemní stavby

tel.: 724556686

e-mail.: matejcek@nordarch.cz

A1. POPIS STAVBY

- předmětem technické dokumentace je návrh opravy venkovního schodiště vedoucího podél objektu č.p. 347 ul. Tyršova
- schodiště leží na části pozemku p.č. 2870, k.ú. Děčín
- výše zmíněný pozemek je plně v majetku investora (viz LV – přílohou)
- rozsah plánované stavby je vyznačen na výkresech (přílohou)
- schodiště je složeno ze tří přímých ramen

SCHODIŠŤOVÉ RAMENO č.1

- schodišťové rameno vedoucí z nábřeží řeky Labe
- 15 betonových schodišťových stupňů výšky 170-200 mm, dl. 1700-2000 mm
- každý stupeň atypický
- schodišťové rameno uloženo mezi kamenné bočnice - pískovce
- schodiště lemuje po levé straně objekt po pravé straně bývalo osazeno ocelové zábradlí na vrchní líc kamenné bočnice – to je v současné době odstraněno
- schodiště plynule navazuje na

SCHODIŠŤOVOU BETONOVOU PODESTU č.1

- betonová podesta uložena mezi betonovou bočnici a kamennou stěnu mostního pilíře
- podesta plynule navazuje na

SCHODIŠŤOVÉ RAMENO č.2

- schodišťové rameno vedoucí od podesty č.1 k podestě č.3
- 19 betonových schodišťových stupňů výšky 170-200 mm, dl. 1700-2000 mm
- každý stupeň atypický
- schodišťové rameno uloženo mezi kamennou bočnici a kamennou stěnu mostního pilíře
- na kamenné bočnici osazeno ocelové zábradlí, povrchová úprava – bílý nátěr, postupně přechází na podestu
- na schodišti vybetonována podesta č. 2 – prostor před únikovým výstupem z objektu, bývalo osazeno bezpečnostní zábradlí, nášlapná vrstva – keramická dlažba
- schodiště plynule navazuje na

SCHODIŠŤOVOU PODESTU č.3

- podesta před vstupem do objektu
- podesta uložena mezi objekt a předstěnu mostní konstrukce
- nášlapná vrstva – keramická dlažba
- podesta plynule navazuje na

SCHODIŠŤOVÉ RAMENO č.3

- schodišťové rameno vedoucí od podesty č.3 k podestě č.4
- 22 betonových schodišťových stupňů výšky 170-200 mm, dl. cca 1450-1550 mm
- každý stupeň atypický
- schodišťové rameno uloženo mezi kamennou bočnici a kamennou předstěnu mostní konstrukce
- na kamenné bočnici osazeno ocelové zábradlí, povrchová úprava – bílý nátěr
- schodiště plynule navazuje na

SCHODIŠŤOVOU PODESTU č.4

- podesta před vstupem na schodiště a do objektu přes lávku
- nášlapná vrstva betonové vymývané dlaždice rozměru 30/300/300
- podkladní vrstvy nejsou známy, nebyla provedena sonda do konstrukce z provozních důvodů
- předpokládaná skladba

30	mm	betonová dlaždice s vymývaným povrchem
		betonová deska/mazanina
		betonová stropní deska

dokumentace neřeší:

- rekonstrukci přístupového schodiště

projektant důrazně upozorňuje:

- koordinace s majitelem objektu

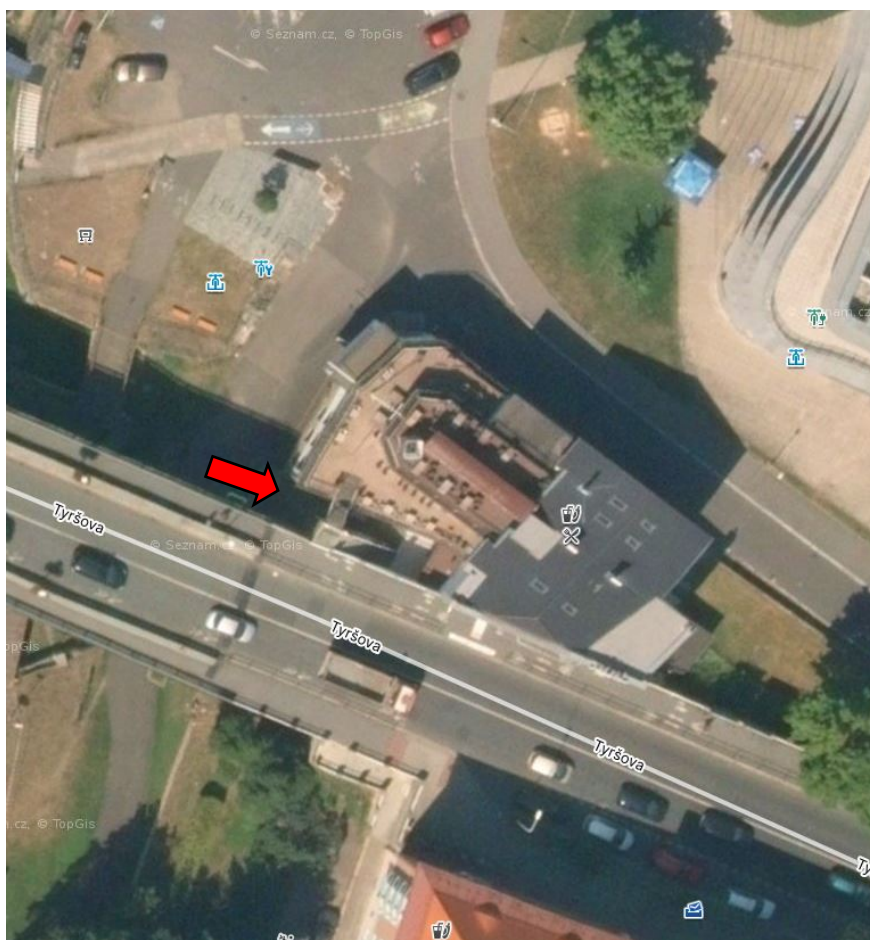
A2. ZHODNOCENÍ STÁVAJÍCÍHO TECHNICKÉHO STAVU STAVBY

- nášlapné plochy schodiště ve špatném technickém stavu
- byly provedeny drobné lokální opravy v celém rozsahu schodiště
- část schodišťových stupňů v pokročilém stupni degradace
- podkladní betonové konstrukce schodiště, hlavně u líce stupňů popraskány a odfouknuty
- v podstupnicích kaverny
- betonové bočnice opraveny
- kamenné bočnice v dobrém technickém stavu
- keramická dlažba ve špatném technickém stavu
- ocelové zábradlí v dobrém technickém stavu, občasná koroze, v částech schodiště odstraněno

A3. OKRAJOVÉ PODMÍNKY

Počet stupňů ve schodišti:	15+19+22
Počet schodišťových ramen:	3
Počet podest:	4
	podesta č.1 – kamenná nášlapná vrstva
	podesta č.2 – keramická nášlapná vrstva
	podesta č.3 – keramická nášlapná vrstva
	podesta č.4 – betonové dlaždice
Proměnlivá šíře schodiště:	1500-2000 mm
Proměnlivé nášlapy:	330-430 mm
Proměnlivá výška stupně:	150-200 mm
Ocelová zábradlí:	svařované ocelové zábradlí

Přístup: z ulice Labská (parkoviště)



A4. TECHNICKÉ ŘEŠENÍ OPRAVY

- stavba bude řádně označena a budou navrženy náhradní trasy pro pěší
- stavba bude rozdělena do dvou stavebních objektů
 - STAVEBNÍ OBJEKT č.1
 - schodišťové rameno č.1, podesta č.1, podesta č.2, schodišťové rameno č.2
 - STAVEBNÍ OBJEKT č.2
 - podesta č.3, schodišťové rameno č.4, podesta č.4
- dokumentaci DIO řeší dodavatel stavby před samotnou realizací stavby, není součástí této technické dokumentace
- stavební práce musí být koordinovány s provozovatelem objektu

A4.1. BOURACÍ PRÁCE

STAVEBNÍ OBJEKT č.1

- schodišťové rameno č.1, podesta č.1, podesta č.2, schodišťové rameno č.2

SCHODIŠŤOVÉ RAMENO č.1

- budou odbourány převislá čela schodišťových stupňů
- schodišťové rameno bude opláchnuto tlakovou vodou
- kamenné bloky budou opískovány
- kaverny na schodišti budou proškrábnuty a dobetonovány betonovou směsí na opravu betonových konstrukcí
- nesoudržné malty mezi kamennými bloky budou vyškrábnuty až na soudržnou část a opět zaspárovány

SCHODIŠŤOVÁ BETONOVÁ PODESTA č.1

- betonová podesta opláchnuta tlakovou vodou
- kamenné bloky budou opískovány
- kaverny na schodišti budou proškrábnuty a dobetonovány betonovou směsí na opravu betonových konstrukcí
- nesoudržné malty mezi kamennými bloky budou vyškrábnuty až na soudržnou část a opět zaspárovány

SCHODIŠŤOVÁ PODESTA č.2 (podesta před únikovým východem z objektu)

- svislé stěny budou zbaveny nesoudržné omítky
- budou odstraněny zbytky ocelových konstrukcí
- bude odstraněna keramická dlažba
- kaverny v podestě budou začištěny

SCHODIŠŤOVÉ RAMENO č.2

- budou odbourány převislá čela schodišťových stupňů
- v prostoru provedené podesty před únikovým východem bude část čela dobetonována
- schodišťové rameno bude opláchnuto tlakovou vodou
- kamenné bloky budou opískovány (bočnice a stěna)
- kaverny na schodišti budou proškrábnuty a dobetonovány betonovou směsí na opravu betonových konstrukcí
- nesoudržné malty mezi kamennými bloky budou vyškrábnuty až na soudržnou část a opět zaspárovány
- ocelové zábradlí kotvené do levé bočnice bude v rámci pískování kamenných bloků taktéž opískováno

STAVEBNÍ OBJEKT č.2

SCHODIŠŤOVÁ PODESTA č.3 (velká podesta před vstupem do objektu)

- bude odstraněna keramická dlažba
- kaverny v podestě budou začištěny
- kamenná bočnice bude opískována včetně ocelových konstrukcí zábradlí
- budou odstraněny keramické sokly
- na předstěně mostní konstrukce bude otlučená omítka na které jsou výkvěty do výšky cca 30 cm (výšky výkvětů)

SCHODIŠŤOVÉ RAMENO č.3

- budou odbourány převislá čela schodišťových stupňů
- poslední stupeň bude odbourán celý
- bude otlučena omítka předstěny mostní konstrukce do výšky současných výkvětů cca 30 cm
- schodišťové rameno bude opláchnuto tlakovou vodou
- kamenné bloky budou opískovány (bočnice a stěna)
- kaverny na schodišti budou proškrábnuty a dobetonovány betonovou směsí na opravu betonových konstrukcí
- nesoudržné malty mezi kamennými bloky budou vyškrábnuty až na soudržnou část a opět zaspárovány
- ocelové zábradlí kotvené do levé bočnice bude v rámci pískování kamenných bloků taktéž opískováno

SCHODIŠŤOVÁ PODESTA č.4

- podesta bude zbavena betonových dlaždice včetně podkladních vrstev
- existence podkladních vrstev bude ověřena v průběhu realizace, projekt předpokládá betonovou mazaninu v tl. 100 mm a betonovou desku

A4.2. STAVEBNÍ PRÁCE

- budou realizovány dle stavebních objektů
- v rámci stavebních prací je nutná koordinace s majitelem objektu
- odvodnění střechy vstupu bude majitelem nemovitosti upraveno tak, aby nedocházelo k vytékání na schodiště
- jednotlivé stupně i podesty v minimálním spádu 0,5 %, čímž bude zajištěn odtok vody
- nové nášlapné vrstvy jsou navrženy pomocí Teraco prefabrikovaných samonosných stupňů tvaru L (stupnice a podstupnice), případně dodavatel stavby nechá zaměřit jednotlivé stupně a budou vyrobeny přesné obkladové desky



- základní rozměr schodišťového stupně 155 x 330 x 2100 + dořezy dle potřeby, nebo přesné obklady dle zaměření
- celkový počet stupňů délky 1,50 - 2,10 m 54 ks
- dodavatel stavby je povinen schodiště zaměřit a velikosti schodišťových stupňů upravit dle připravených betonových podkladů
- poslední stupeň ve schodišťovém rameni č.2 bude obložen pouze z čela, nášlapná vrstva provedena v rámci pokládky keramické dlažby na podestě č.3
- poslední stupeň ve schodišťovém rameni č. 3 bude osazen nový (vyroben na míru TERACO)
- schodišťová podesta č.1 bude zdlážděna Teraco dlažbou rozměru 350/700 mm, tl. 30 mm

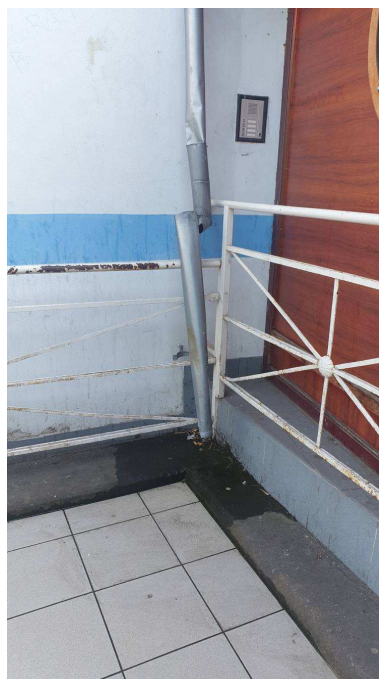
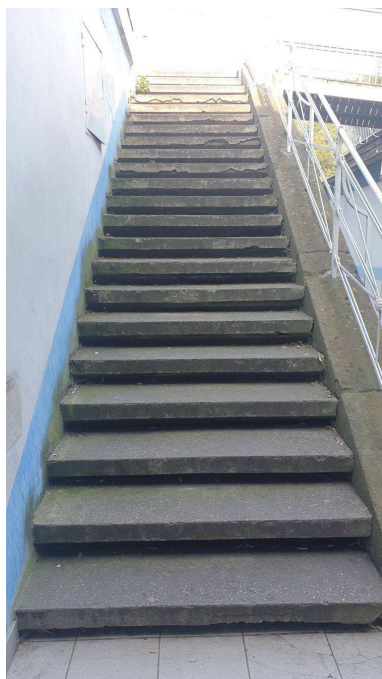
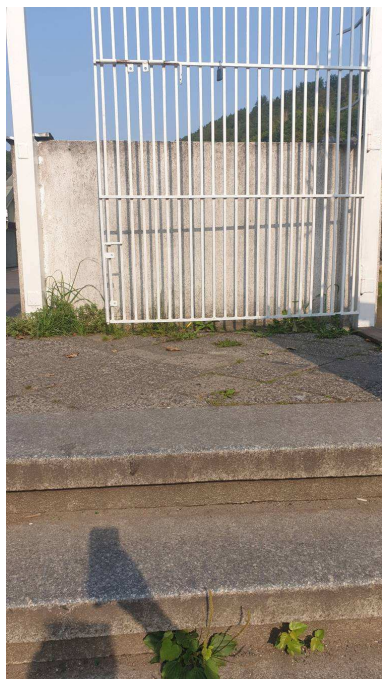


- vzájemné spáry TERACO obkladů budou provedeny co nejmenší
- dlažba i obklad schodiště bude proveden na flexi lepidlo dle technologického postupu dodavatele
- **povrch obkladů zdrsňen (protiskluzová úprava)**
- **první a poslední stupeň v ramenech budou viditelně označeny**
- pokládka dlažby navržena vzájemným přesazením dle technické dokumentace
- podesta č.2 bude obložena keramickou dlažbou včetně svislých částí
 - dlažba slinutá, neglazovaná
 - mrazuvzdorná
 - protiskluzná
 - reliéfní
 - hnědošedá
 - velikost 30/30, tl. 8-10 mm
 - lepeno flexibilním lepidlem na očištěný a odmaštěný podklad (kontaktní můstek)
- schodišťová podesta č.3 bude zdlážděna keramickou dlažbou
 - dlažba slinutá, neglazovaná
 - mrazuvzdorná
 - protiskluzná
 - reliéfní
 - hnědošedá
 - velikost 30/30, tl. 8-10 mm
 - lepeno flexibilním lepidlem na očištěný a odmaštěný podklad (kontaktní můstek)
- na schodišťovém rameni č. 1 a podestě č.2 bude nově osazeno schodišťové zábradlí dle PD, dodavatel nechá změřit a vyhotovit dílenskou dokumentaci, povrchová úprava 1x základní nátěr, 2x ochranný nátěr RAL 9002
- na podestě č. 3 a schodišťovém rameni č. 3 bude provedeno osklování pomocí TERACO obkladových desek v 150 mm prostor po otlučení původní omítky bude nově nahozen a bude provedena venkovní štuková omítky
- opískované kamenné bloky budou impregnovány
 - reaktivní impregnace na siloxanové bázi obsahující organická rozpouštědla

- ochrana povrchů savých materiálů (beton, pískovec) proti působení vody
- netvořící film
- neuzavírající póry v podkladu
- provést před nalepením TERACO schodnic/dlažby
- poslední stupeň ve schodišťovém rameni č.3 bude nahrazen novým TERACO schodem
- schodišťová podesta č.4 bude zdlážděna betonovou dlažbou tl. 60 mm uloženou do ložné vrstvy (kamenná drť 4-8 mm) tl. 40 mm která bude provedena na betonovou desku – skladba bude ověřena v době demontáže současných vrstev konstrukce podesty
- dlažba bude položena mezi obvodové konstrukce (stěna, schod, betonový obrubník)

A.5. FOTODOKUMENTACE





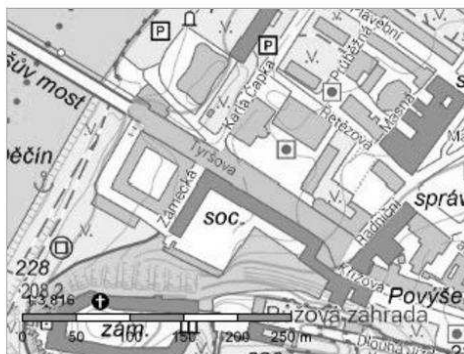
A.6. KM



A.7. LV

Informace o pozemku

Parcelní číslo:	2870
Obec:	Děčín [562335]
Katastrální území:	Děčín [624926]
Číslo LV:	10001
Výměra [m ²]:	5458
Typ parcely:	Parcela katastru nemovitostí
Mapový list:	DKM
Určení výměry:	Ze souřadnic v S-JTSK
Způsob využití:	silnice
Druh pozemku:	ostatní plocha



Vlastníci, jiní oprávnění

Vlastnické právo	Podíl
Statutární město Děčín, Mirové nám. 1175/5, Děčín IV-Podmokly, 40502 Děčín	

Způsob ochrany nemovitosti

Název
rozsáhlé chráněné území

Seznam BPEJ

Parcela nemá evidované BPEJ.

Omezení vlastnického práva

Typ
Věcné břemeno (podle listiny)
Věcné břemeno vedení
Věcné břemeno zřizování a provozování vedení

Jiné zápisy

Nejsou evidovány žádné jiné zápisy.

 Řízení, v rámci kterých byl k nemovitosti zapsán cenový údaj

Nemovitost je v územním obvodu, kde státní správu katastru nemovitostí ČR vykonává [Katastrální úřad pro Ústecký kraj, Katastrální pracoviště Děčín](#)

Zobrazené údaje mají informativní charakter. Platnost dat k 17.08.2023 15:00.

POUŽITÁ LITERATURA

Stavba bude provedena v souladu s:

PRÁVNÍMI PŘEDPISY

Zákon č. 22/1997 Sb.,	o technických požadavcích na výrobky ve znění a doplnění některých zákonů, ve znění pozdějších předpisů
Zákon č. 185/2001 Sb.,	o odpadech ve znění pozdějších předpisů
Zákon č. 183/2006 Sb.,	o územním plánování a stavebním řádu (Stavební zákon), ve znění pozdějších předpisů
Zákon č. 309/2006 Sb.,	O bezpečnosti a ochrany zdraví při práci v pracovněprávních vztazích a o zajištění bezpečnosti a ochrany zdraví při činnosti nebo poskytování služeb mimo pracovněprávní vztahy (zákon o zajištění dalších podmínek bezpečnosti a ochrany zdraví při práci), ve znění pozdějších předpisů, kterým se stanoví technické požadavky na vybrané výrobky ve znění pozdějších předpisů
NV č. 591/2006 Sb.,	požadavky na bezpečnost a ochranu zdraví při práci na staveništích
Vyhl. č. 398/2009 Sb.,	o obecných technických požadavcích zabezpečujících bezbariérové užívání staveb
Vyhl. č. 48/1982 Sb.,	kterou se stanoví základní požadavky na zajištění bezpečnosti práce a technických zařízení ve znění vyhl. č. 207/1991 Sb.
Vyhl. č. 268/2009 Sb.,	o technických požadavcích na stavby, ve znění pozdějších předpisů